

بعض المؤشرات الإحصائية للدارسين بكلية إدارة الأعمال بجامعة طيبة بالمدينة المنورة

إعداد

دكتور/ أحمد عبدالهادي السيد أحمد

المدرس بقسم الرياضة والإحصاء والتأمين

كلية التجارة وإدارة الأعمال- جامعة حلوان- مصر

والمعار لكلية إدارة الأعمال بجامعة طيبة بالمدينة المنورة

١- مقدمة:

في الآونة الأخيرة زاد إهتمام المعنيين بالتعا بعض أقطار عالمنا العربي - ومنها المملكة العربية السعودية - برفع جودة العملية التعليمية خاصة ،سسيم الجامعي للوصول إلى مستويات متقدمة تضاهي المستويات العالمية المرموقة. ومما لا شك فيه أن التعرف على بيئة الدارسين من طلاب وطالبات بالجامعات والتعرف على مشكلاتهم الدراسية وسلوكهم من حيث النجاح والرسوب في المقررات الدراسية للوقوف على نقاط الضعف في العملية التعليمية، لاشك أن هذا كله يصب في مصلحة العملية التعليمية ويمكن استثماره في النهوض بمستوى الجودة.

وهذا البحث سيتناول الدارسين بكلية إدارة الأعمال بجامعة طيبة بالمدينة المنورة بالمملكة العربية السعودية كإحدى الكليات الجامعية السعودية ، وسيتم استخدام الأدوات الإحصائية المناسبة لتحقيق أهداف البحث.

٢- مشكلة الدراسة:

تتمثل مشكلة البحث في استخدام الأدوات الإحصائية المناسبة لدراسة مجتمع الدارسين بكلية إدارة الأعمال بجامعة طيبة بحيث يمكن الوقوف على خصائصهم ، واستنتاج العلاقات بين بعض الظواهر والبعض الآخر، ودراسة تقديرات الطلاب في المقررات المختلفة، ودراسة تباين مستوى الطلاب في شتى المقررات الدراسية، وتحديد أكثر المقررات صعوبة من خلال رصد تكرار الرسوب في المقررات المختلفة.

٣- أهداف الدراسة:

تهدف هذه الدراسة إلى مايلي:

- ١) توصيف مجتمع الدراسة للوقوف على خصائصه باستخدام عينة عشوائية مسحوبة من المجتمع.
- ٢) دراسة تباين درجات الطلاب في المقررات الدراسية المختلفة.
- ٣) الوقوف على نقاط القوة ونقاط الضعف للطلاب فيما يخص المقررات الدراسية لإيجاد طرق للارتقاء بمستوى الطلاب.

٤- مجتمع الدراسة:

يتألف مجتمع الدراسة من كافة الطلاب والطالبات المنتظمين والمتحقين بالسنة التحضيرية أو بالمستوى الأول بكلية إدارة الأعمال بجامعة طيبة بالمدينة المنورة بالمملكة العربية السعودية خلال الفترة من السنة الدراسية ١٤٢٤/١٤٢٣ هـ حتى السنة الدراسية ١٤٣٠/١٤٣١ هـ المناظر للفترة ٢٠٠٢/٢٠٠٣ م حتى ٢٠١٠/٢٠٠٩ م.

٥- مفردة الدراسة:

تتمثل مفردة الدراسة في أي طالب أو طالبة من الدارسين المنتظمين والمتحقين بكلية إدارة الأعمال سواء بالسنة التحضيرية أو بالمستوى الأول خلال فترة الدراسة.

٦- الإطار الزمني للدراسة:

تغطي الدراسة فترة ثماني سنوات هي الفترة من سنة ١٤٢٣ هـ حتى سنة ١٤٣١ هـ.

٧- تصميم الدراسة:

تبدأ الدراسة التطبيقية بدراسة مجتمع الدراسة وتصنيفه إلى طلاب وطالبات ثم سحب عينة عشوائية من المجتمع تتم دراستها تحليلياً للوقوف على خصائص مجتمع الدراسة واستنتاج المؤشرات الإحصائية محل الاهتمام.

٨- بعض الدراسات السابقة:

استطلع حسين (١٩٧٢) تأثير بعض العوامل الاجتماعية والبيئية والدراسية على تقديرات ودرجات الطلاب في مقرر الإحصاء، حيث أجرى دراسته على عينة من ثلاثمائة طالباً. ومن العوامل التي درسها: الخلفية العلمية، الجنس، المستوى الثقافي للعائلة، حجم العائلة، المستوى الاقتصادي للعائلة، طريقة الإقامة.

قام العبد القادر (١٩٩٣) بدراسة تتعلق بالإهدار في التعليم الجامعي بالمملكة السعودية، تهدف الدراسة إلى تحديد حجم الإهدار في التعليم الجامعي بالمملكة ودراسة العوامل المرتبطة بظاهرة الإهدار. وقد أجريت الدراسة على عينة مكونة من ستمائة دارس وعضو هيئة تدريس بمؤسسات التعليم الجامعي بالمنطقة الشرقية بالمملكة العربية السعودية. وقد انتهت الدراسة إلى عدة نتائج أهمها أن نسبة المتسربين من طلاب التخصصات العلمية والطبية أكبر من نظيرتها للتخصصات النظرية.

ناقش المدهري (١٩٩٨) في بحثه حول التعليم العالي والمجتمع دور الجامعة في تقدم المجتمع، وذكر أنه لكي تلعب الجامعة دورها بفاعلية فينبغي أن ينصب الاهتمام على محاور أساسية تتمثل في : المناهج الدراسية التي يجب تطويرها بشكل مستمر لمواكبة التطور في شتى المجالات، والعنصر البشري متمثلاً في أعضاء هيئة التدريس مشيراً إلى ضرورة توفير أعضاء هيئة تدريس بمواصفات متميزة، وكذلك عنصر الدارسين الواجب الاهتمام بهم حيث أنهم محور العملية التعليمية.

تناول المدهري (١٩٩٩) في بحثه حول التعليم الجامعي في المملكة العربية السعودية موضوع التطور الكمي للتعليم الجامعي وتحليل الطلب عليه ودراسة الفجوة بين الطلب الاجتماعي على التعليم الجامعي وبين الطاقة الاستيعابية المتاحة للاستجابة لهذا الطلب. وقد اعتمد الباحث على التحليل الإحصائي لبيانات خريجي الثانوية العامة والمستجدين والمسجلين في التعليم الجامعي لدرجة البكالوريوس وأعضاء هيئة التدريس. واستخدم أسلوب السلاسل الزمنية والانحدار المتعدد لتقدير أعداد الطلاب المتوقع التحاقهم بالتعليم الجامعي حتى سنة ١٤٣٠هـ.

درس سورطي (٢٠٠٠) أثر بعض المتغيرات على أسباب تغيير الطلاب لتخصصاتهم في الجامعة الهاشمية بالأردن. وشملت الدراسة عينة من ١٠٨ طالباً وطالبة. وقد أظهرت الدراسة أسباب تغيير التخصص ومنها ضعف الدافعية لدراسة التخصص السابق، تدني المعدل التراكمي، صعوبة التخصص السابق، توفر فرص عمل أفضل للتخصص الجديد، بالإضافة إلى بعض الأسباب الأخرى.

أجرى عبدالله (٢٠٠٨) دراسة إحصائية حول بعض الخصائص الاجتماعية الحساسة بين طلاب بعض الجامعات المصرية، تناول البحث دور الجامعة في حماية طلابها من الإنزلاق إلى ممارسات غير شرعية وغير قانونية من قبيل الزواج العرفي وتعاطي المخدرات. وتهدف الدراسة إلى تقدير نسبة الزواج العرفي وتقدير نسبة متعاطي المخدرات ومقارنة هذه النسب بالجامعات المصرية. وقد أجرى الباحث دراسته على عينة من طلاب الجامعات المصرية الذكور والإناث في كل من الريف والحضر.

أجرى عبودة وآخر (٢٠١٠) دراسة حول جودة التعليم العالي في ليبيا تهدف إلى التعرف على واقع التعليم الجامعي في ليبيا من وجهة نظر أعضاء هيئة التدريس والطلاب، وإبراز جوانب القوة والضعف في برنامج جودة التعليم الجامعي في ليبيا. أجريت الدراسة على عينة من مائة عضو هيئة تدريس وأربعمائة طالب وطالبة ببعض كليات جامعة الفاتح بليبيا. وقد أوصى الباحثان في نهاية الدراسة بإنشاء إدارة مستقلة للجودة في كل جامعة ليبية.

أجرت نيفين (٢٠١٠) دراستها بكلية الخدمة الاجتماعية بجامعة حلوان بمصر حول مدى تنفيذ الممارسات التي تحقق معايير الفاعلية التعليمية لضمان جودة تعليم تنظيم المجتمع. وتمت الدراسة ميدانياً على مجتمع أعضاء هيئة التدريس بكلية الخدمة الاجتماعية بجامعة حلوان. وقد أوصت الدراسة ضمن ما أوصت بإنشاء وحدة لضمان الجودة بكل قسم علمي بالكلية على أن يتم التنسيق بينها وبين وحدة ضمان الجودة على مستوى الكلية.

أجرى LIBERT (٢٠١٠) على مدار ثلاث سنوات دراسة لظاهرة فشل بعض الدارسين دون غيرهم بإحدى المدارس العليا البريطانية. لجأ الباحث إلى الدراسة الميدانية للإجابة على سؤال: لماذا يفشل بعض الدارسين؟ ولماذا يستطيع البعض الآخر مواجهة ما يصادفهم من صعوبات دونما فشل؟

٩- توصيف مجتمع الدراسة:

يتألف مجتمع الدراسة من ١١٩٥ من الدارسين ينقسمون إلى ١٠٤٩ طالباً بالإضافة إلى ١٤٦ طالبة من المنتظمين الذين التحقوا بالسنة التحضيرية أو بالمستوى الأول بكلية إدارة الأعمال خلال فترة الدراسة. والجدول التالي يوضح توزيع مجتمع الدراسة بحسب النوع وسنة الالتحاق:

جدول رقم (١)

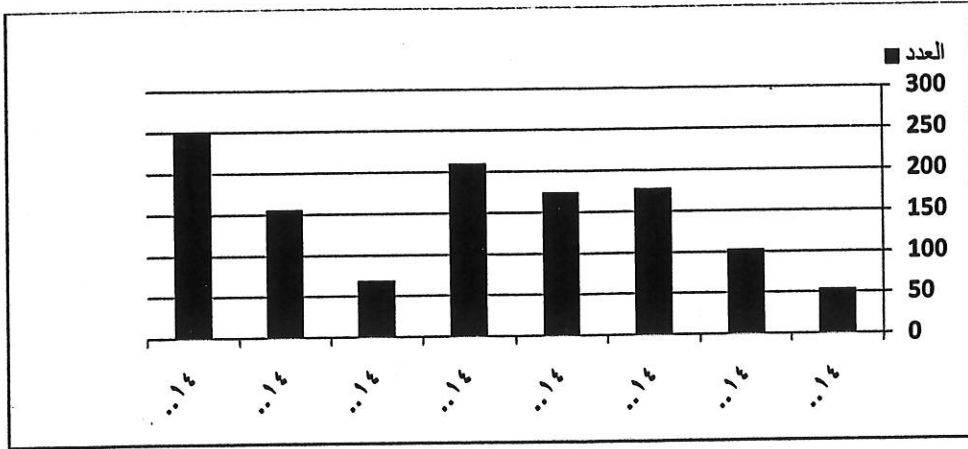
توزيع مجتمع الدراسة طبقاً للنوع وسنة الالتحاق بالكلية

جملة		طالبات		طلاب		سنة الالتحاق
عدد	%	عدد	%	عدد	%	
٥٤	٤,٥	٠	٠	٥٤	٤,٥	١٤٢٣/١٤٢٤
١٠٣	٨,٦	٠	٠	١٠٣	٨,٦	١٤٢٤/١٤٢٥
١٧٨	١٤,٩	٠	٠	١٧٨	١٤,٩	١٤٢٥/١٤٢٦
١٧٤	١٤,٦	٠	٠	١٧٤	١٤,٦	١٤٢٦/١٤٢٧
٢١٠	١٧,٦	٧	٠,٧	٢٠٣	١٦,٩	١٤٢٧/١٤٢٨
٦٩	٥,٨	١٠	٠,٩	٥٩	٤,٩	١٤٢٨/١٤٢٩
١٥٦	١٣	٢٧	٢,٢	١٢٩	١٠,٨	١٤٢٩/١٤٣٠
٢٥١	٢١	١٠٢	٨,٥	١٤٩	١٢,٥	١٤٣٠/١٤٣١
١١٩٥	١٠٠%	١٤٦	١٢,٢%	١٠٤٩	٨٧,٨%	جملة

ويمثل الشكل البياني التالي توزيع المنتحقين بكلية إدارة الأعمال بحسب سنوات الالتحاق بالدراسة:

شكل رقم (١)

توزيع المنتحقين بكلية إدارة الأعمال خلال الفترة ١٤٢٣-١٤٣١ هـ



ويتبين من كل من الجدول رقم ١ والشكل رقم ١ أن أعداد الملتحقين بالكلية ظل تقريباً يتزايد إعتباراً من السنة الدراسية ١٤٢٣/١٤٢٤ هـ حتى السنة الدراسية ١٤٢٧/١٤٢٨ هـ

ثم حدث تناقص في أعداد المقبولين لسنة ١٤٢٨/١٤٢٩ هـ ثم عاودت الأعداد التزايد حتى وصلت لأعلى مستوى لها في العام ١٤٣٠/١٤٣١ هـ.

١٠- عينة الدراسة:

يتكون مجتمع الدراسة من طلاب وطالبات مقسمين إلى طبقات بحسب سنة الالتحاق بالدراسة ، ولذلك تم سحب عينة للدراسة تتكون من عینتين إحداهما من الطلاب والأخرى من الطالبات حيث أن كلا منهما تم تصميمها كعينة طبقية، بلغ حجم العينة المسحوبة من الطلاب ١٠% من مجتمع الطلاب أي ١٠٦ طالباً، بينما بلغ حجم العينة المسحوبة من الطالبات ٢٥% من مجتمع الطالبات أي ٣٧ طالبة حتى يكون حجم العينة كبيراً (أكبر من ٣٠ مفردة). وقد تم توزيع كل من العینتين على طبقات المجتمع بطريقة التوزيع المتساوي.

وفيما يلي جدول يوضح توزيع العينة على طبقات مجتمع الدراسة:

جدول رقم (٢)

توزيع عينة الدراسة بطريقة التوزيع المتناسب على طبقات المجتمع

عدد طالبات العينة	مجتمع الطالبات		عدد طلاب العينة	مجتمع الطلاب		سنة الالتحاق
	%	عدد		%	عدد	
٠	٠	٠	٥	٥,١	٥٤	١٤٢٤/١٤٢٣
٠	٠	٠	١١	٩,٨	١٠٣	١٤٢٥/١٤٢٤
٠	٠	٠	١٨	١٦,٩	١٧٨	١٤٢٦/١٤٢٥
٠	٠	٠	١٧	١٦,٦	١٧٤	١٤٢٧/١٤٢٦
٢	٤,٨	٧	٢١	١٩,٤	٢٠٣	١٤٢٨/١٤٢٧
٣	٦,٨	١٠	٦	٥,٦	٥٩	١٤٢٩/١٤٢٨
٧	١٨,٥	٢٧	١٣	١٢,٢	١٢٩	١٤٣٠/١٤٢٩
٢٥	٦٩,٩	١٠٢	١٥	١٤,٤	١٤٩	١٤٣١/١٤٣٠
٣٧	% ١٠٠	١٤٦	١٠٦	% ١٠٠	١٠٤٩	جملة

١١- الدراسة التحليلية لعينة الدراسة:

١-١١- المؤشرات العامة للمقررات الدراسية:

يوضح الجدول التالي المؤشرات العامة للمقررات الدراسية:

جدول رقم (٣)

المؤشرات العامة للمقررات الدراسية

الإعراف المعياري لدرجات الدارسين	متوال درجة الدارسين			وسيط درجة الدارسين			مقوسط عدد مقررات دراسة المقررات			عدد الدارسين عينه الدراسة			عدد المقررات الدراسية	مجموعة المقررات	مسلسل		
	إتات	تكرار	جمله	إتات	تكرار	جمله	إتات	تكرار	جمله	إتات	تكرار	جمله					
15	10.9	14.1	58.2	70	58.2	73.8	91	72.1	104	1	1.04	279	4	275	21	مقررات المعطية	١
14.7	-	14.7	66.5	-	66.5	72.2	-	72.2	1.08	-	1.08	110	0	110	6	مقررات التحويل والانتقال	٢
14.8	10.9	13.2	61.6	68.3	63.5	68.3	80.7	64.8	1.14	1.01	1.16	252	43	209	8	مقررات الانتقاء	٣
19.3	-	19.3	60	-	60	70	-	70	1.17	-	1.17	145	0	145	3	مقررات الالتحاق الكلية	٤
14.9	8.97	14.8	70.5	74.3	59.2	71.8	78.3	58.9	1.08	1	0.96	232	45	187	6	مقررات الحاسب الآلي وتطبيقات المعطيات	٥
21.8	10.3	22.1	54.3	70	45	69.7	73	68.6	1.14	101	1.18	344	40	304	7	مقررات اللغة الإنجليزية	٧
9.1	4.2	18.8	88.7	90.5	79.2	88.1	92.5	86.9	1.01	1	1.01	488	162	326	15	مقررات عامة	٨
23.9	10.2	34.5	76.1	73.3	70.6	76.1	82	75.5	1.10	1.01	1.1	250	88	162	8	مقررات السنة التحضيرية	٩
13.7	5.4	13.8	66.2	70	66.2	75.6	76	75.5	1.02	1	1.03	497	4	493	19	مقررات الإدارة والتسويق	١٠

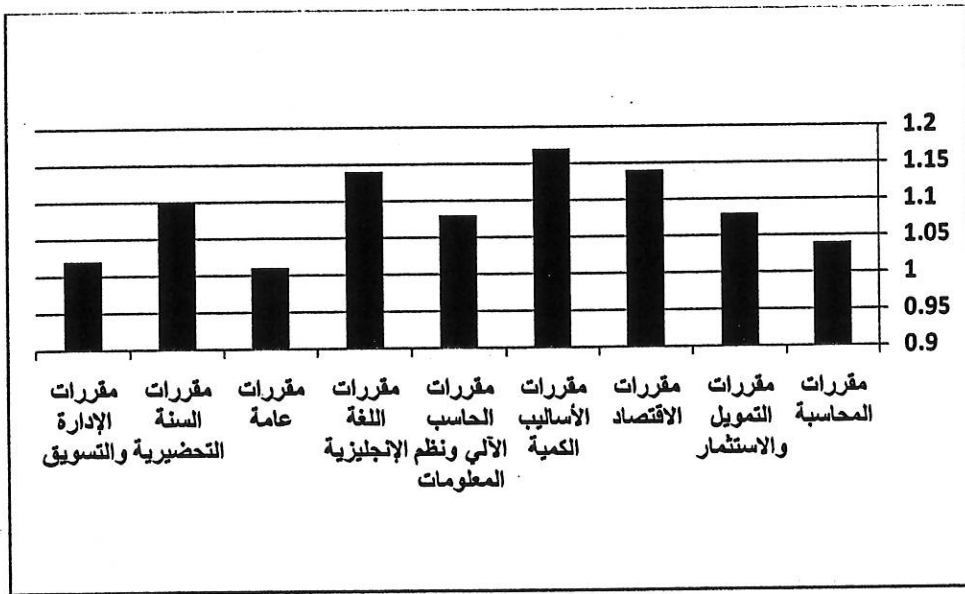
يتبين من الجدول رقم ٣ أنه تم تقسيم المقررات الدراسية التي درسها طلاب عينة الدراسة على مدار سنوات الدراسة إلى عشر مجموعات، حيث تشتمل كل مجموعة على عدد من المقررات في نفس التخصص. وتعد مجموعة مقررات المحاسبة هي أكبر هذه المجموعات حيث تشمل ٢١ مقراً دراسياً. تليها مجموعة مقررات الإدارة والتسويق وتضم ١٩ مقراً دراسياً إنتهاءً بمجموعة مقررات الأساليب الكمية وتضم ثلاثة مقررات. وفيما يلي بعض المؤشرات العامة المتعلقة بمجموعات المقررات الدراسية:

١-١-١١ عدد مرات دراسة مجموعات المقررات:

معلوم أن بعض الطلاب يجتازون اختبار المقرر من المرة الأولى وبعضهم يتعثر لمرة أو أكثر قبل اجتيازه الاختبار بنجاح. وقد تم حساب متوسط عدد مرات الالتحاق بالمقرر لكل مجموعة من المقررات كوسط حسابي لمتوسطات المقررات المكونة للمجموعة. فعلى سبيل المثال مجموعة مقررات الأساليب الكمية تتألف من ثلاثة مقررات تم حساب متوسط عدد مرات دراسة كل مقرر على حدة ثم تم حساب متوسط المتوسطات الثلاثة ليكون هو المتوسط الخاص بمجموعة الأساليب الكمي. والشكل التالي يوضح المتوسطات لكافة مجموعات المقررات:

شكل رقم (٢)

متوسط عدد مرات دراسة مجموعات المقررات



يتبين من الجدول رقم ٣ والشكل رقم ٢ أن أعلى متوسط لعدد مرات دراسة المقررات كان لمقررات الأساليب الكمية تليها مجموعة مقررات اللغة الإنجليزية وكذلك مجموعة مقررات الاقتصاد. أما أقل المتوسطات فهو لمجموعة المقررات العامة ولمجموعة مقررات الإدارة والتسويق. ويعكس المؤشر الحالي الزمن اللازم لاجتياز الدارس للمقرر. وباعتبار متوسط عدد مرات دراسة المقررات مقياساً لدرجة صعوبة المقرر فإنه يمكن ترتيب مجموعات المقررات حسب درجة صعوبتها بالنسبة لطلاب عينة البحث على النحو التالي:

- ١- مقررات الأساليب الكمية.
- ٢- مقررات اللغة الإنجليزية.
- ٣- مقررات الاقتصاد.
- ٤- مقررات التمويل والاستثمار.

- ٥- مقررات الحاسب الألي ونظم المعلومات.
- ٦- مقررات المحاسبة.
- ٧- مقررات الإدارة والتسويق.
- ٨- مقررات عامة.

ويعكس ذلك المؤشر الحاجة لوضع برامج وخطط لمعالجة ظاهرة ضعف الدارسين في مقررات الأساليب الكمية واللغة الإنجليزية بشكل خاص. وذلك بابتكار طرق وأساليب تدريسية تتلاءم مع طبيعة الدارسين، وقد يكون مفيداً زيادة ساعات الاتصال مع الدارسين لهذه المقررات، أو فرز الدارسين إلى مجموعات بحسب مستواهم في المقررات بحيث تخصص مجموعات للمتعثرين أو للأكثر تعثراً على أن يتم تطبيق برامج تدريسية خاصة ومكثفة لهذه المجموعات دون غيرها. ويتطلب الأمر مزيداً من التفصي والدراسة للوقوف على أسباب هذه المشكلة وتقديم المقترحات لحلها.

كما يلاحظ أن الطالبات يتميزن بصفة عامة عن الطلاب في هذا المؤشر حيث أنتت قيمة المؤشر للطالبات منخفضة عن نظيرتها للطلاب. مايعني أن متوسط المدة اللازمة للتخرج للطالبات أقل من نظيرتها للطلاب، أو بتعبير آخر ان الطالبات يتخرجن بشكل أسرع من الطلاب.

١١-٢-١-١١ طبية بيانات مجموعات المقررات الدراسية الأساسية:

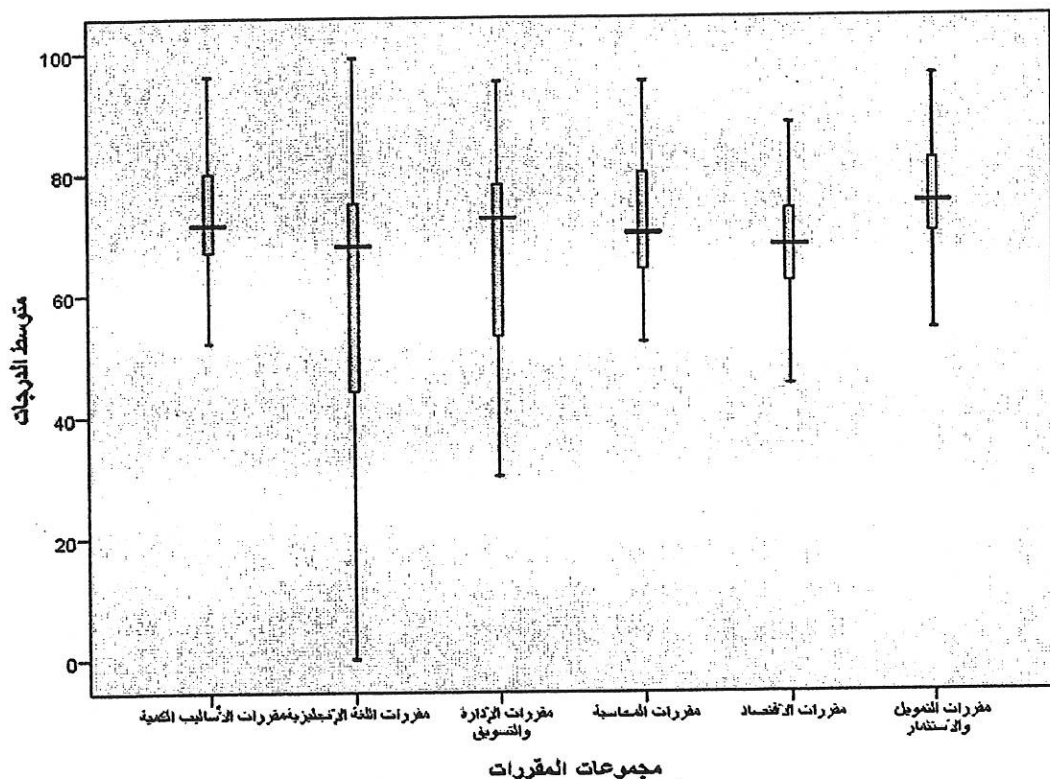
تم تحديد ست مجموعات أساسية من المقررات الدراسية لكل دارس وهي:

١. مجموعة مقررات الأساليب الكمية.
٢. مجموعة مقررات اللغة الإنجليزية.
٣. مجموعة مقررات الإدارة والتسويق.
٤. مجموعة مقررات المحاسبة.
٥. مجموعة مقررات الاقتصاد.
٦. مجموعة مقررات التمويل والاستثمار.

فيما يلي شكل Boxplot للدرجات بعض المجموعات الأساسية للمقررات الدراسية (حيث تم احتساب درجة مجموعة المقررات لكل طالب كمتوسط درجات المقررات المكونة للمجموعة):

شكل رقم (٣)

تمثيل بيانات مجموعات المقررات باستخدام الرسم البياني Boxplot



ويلاحظ من الشكل رقم (٣) مايلي:

١. تختلف قيمة الوسيط بشكل واضح لمجموعات المقررات. بينما يتقارب وسيطي مجموعتي مقررات الإدارة والتسويق و الأساليب الكمية.
٢. أكبر تشتت حققته مجموعة مقررات اللغة الإنجليزية تليها مجموعة مقررات الإدارة والتسويق، بينما كان التشتت الأقل لدرجات مجموعة مقررات الأساليب الكمية ومجموعة مقررات الاقتصاد وكذلك مجموعة مقررات التمويل والاستثمار.
٣. توزيع الدرجات ملئو جهة اليسار لكل من مجموعة مقررات اللغة الإنجليزية ومجموعة مقررات الإدارة والتسويق. بينما يبدو التوزيع ملئو قليلاً جهة اليمين لكل من مجموعة مقررات الأساليب الكمية ومجموعة مقررات المحاسبة. ويبدو التوزيع متماثلاً تقريباً لكل من مجموعة مقررات التمويل والاستثمار ومجموعة مقررات الاقتصاد.

٣-١-١١ تحليل التباين لدرجات مجموعات المقررات الدراسية الأساسية:

ستمر عملية تحليل التباين لدرجات مجموعات المقررات بخطوتين، أولاها اختبار تجانس التباين لدرجات المجموعات المختلفة، يليها إجراء تحليل التباين.

قبل إجراء تحليل التباين سنبدأ باختبار تساوي تباينات درجات مجموعات المقررات الدراسية كشرط من شروط إجراء تحليل التباين في اتجاه واحد. وقد استخدمت الحزمة الإحصائية SPSS لعمل اختبار Leven لفحص تجانس التباين حيث أن الفرض العدمي هو: تساوي تباينات درجات مجموعات المقررات، والفرض البديل هو: وجود تباينين على الأقل غير متساويين. وكانت نتيجة الاختبار كالتالي:

Levene Statistic	df1	df2	Sig.
14.426	5	360	.000

ويتضح من نتيجة الاختبار أن sig. أصغر من مستوى الدلالة $\alpha = 5\%$ وعليه نرفض الفرض العدمي القائل بتساوي تباين الدرجات. ولذلك لا يمكن إجراء تحليل التباين باستخدام اختبار F لعدم توفر شرط تساوي التباينات ولذلك سنلجأ لاختبار Brown- Forsythe واختبار Welch اللذان لا يشترطان تساوي التباين. حيث يختبر الفرض العدمي القائل بتساوي متوسطات درجات مجموعات المقررات ضد الفرض البديل القائل بعدم تساوي متوسطين على الأقل. وفيما يلي نتيجة الاختبار:

متوسطالدرجات	Statistic ^a	df1	df2	Sig.
Welch	8.607	5	153.501	.000
Brown-Forsythe	7.669	5	324.556	.000

a. Asymptotically F distributed.

ويتضح من نتيجة الاختبار أن sig. أصغر من مستوى الدلالة $\alpha = 5\%$ وعليه نرفض الفرض العدمي القائل بتساوي متوسطات درجات مجموعات المقررات. وعليه توجد فروق معنوية بين متوسطات مجموعات المقررات. ما يعني تفاوت مستوى الطلاب في شتى المقررات. وفيما يلي سنتناول بالتفصيل بعض المؤشرات التفصيلية للمقررات الدراسية.

٢-١١ المؤشرات التفصيلية للمقررات الدراسية:

في البند رقم ١-١١ تم استعراض المؤشرات العامة لمجموعات المقررات الدراسية. وفي البند الحالي سيتم عرض المؤشرات تفصيلياً لكل مجموعة مقررات على حدة حتى يتم الوقوف تفصيلياً على موقف كل مقرر من المقررات الدراسية، والجدول التالي يوضح المؤشرات التفصيلية:

جدول رقم (٤)

المقررات الدراسية، عدد الدارسين من عينة الدراسة، متوسط عدد مرات دراسة المقرر، متوسط درجة الدارسين، متوسط درجة الدارسين، تعيين درجة الدارسين خلال فترة الدراسة

مستل	إسم المقرر	رمز المقرر	عدد الدارسين		متوسط عدد مرات دراسة المقرر	وسيط درجة الدارسين		متوال درجة الدارسين		الإحصاف المعياري لدرجات الدارسين							
			من عينة الدراسة	تكر		إناث	ذكور	إناث	ذكور		إناث	ذكور					
١	مقرر اللغة التحضيرية : تحضري علوم حليب ١	PyCS1	34	30	64	1.03	1	1.02	85	82.5	90	85	78	100	10.1	9.1	9.9
٢	تحضري رياضيات ١	Math1	22	0	22	1	1	1	73	73	-	66	66	97	17.2	-	17.2
٣	تحضري لغة إنجليزية ١	EIc1	22	0	22	1.4	1.4	1.4	64	64	-	60	60	100	7.5	-	7.5
٤	تحضري رياضيات ٢	MATH2	19	0	19	1.1	1.1	1.1	76	76	-	75	75	83	6.9	-	6.9
٥	تحضري علوم حليب ٢	PyCS2	19	0	19	1.1	1.1	1.1	87	87	-	85	85	85	9.9	-	9.9
٦	تحضري لغة إنجليزية	Pyel1	14	30	44	1	1	1	75	80	80.5	69	70	97	11.9	11.9	11.1
٧	تحضري رياضيات	Pyma1	13	28	41	1	1	1.02	73	75	75.5	65	60	65	8.77	9.7	9.3
٨	تحضري لغة إنجليزية ٢	EIc2	19	0	19	1.2	1.2	1.2	71	71	-	60	60	60	19.6	-	19.6
مقررات عامة:																	
١	مقررات الحياة الجامعية	PySS1	14	30	44	1	1	1	98.5	80	85.5	100	95	95	7.2	9.6	9.8
٢	تربية صحية وترويح ١	Pyhe1	14	30	44	1	1	1	95	95	96	97	95	4.3	1.38	1.38	2.8
٣	تربية صحية وترويح ٢	Pyhe2	14	29	43	1	1	1	93.5	98	99	85	100	5.3	1.39	1.39	4.4
٤	لغة عربية ١	Arabi101	65	34	99	1	1	1.02	76	82	90	80	83	12.4	5.6	5.6	12.8
٥	لغة عربية ٢	Arab201	46	4	50	1	1	1.1	75.5	76.5	92	85	85	9.0	5.2	5.2	11.5
٦	الإنسان والبيئة	Env101	15	6	21	1	1	1	75	77.5	94	70	95	12.1	2.5	2.5	14.7
٧	القرابة باللغة الإنجليزية	Hen101	0	5	5	-	-	1	-	85	85	-	85	-	4.7	4.7	4.7
٨	الكتابة باللغة الإنجليزية	Hen103	0	5	5	-	-	1	-	92	92	-	87	-	4.7	4.7	3.7
٩	الإصناع والتحدث باللغة الإنجليزية	Hen105	0	5	5	-	-	1	-	92	92	-	87	-	4.7	4.7	6.2

الإحراق المعياري لدرجات الدارسين	متوال درجة الدارسين			وسيط درجة الدارسين			متوسط عدد مرات دراسة المقرر			عدد الدارسين من هيئة الدراسة			رمز المقرر	اسم المقرر	مسلسل
	إناث	ذكور	جملة	إناث	ذكور	جملة	إناث	ذكور	جملة	إناث	ذكور	جملة			
3.03	-	91	87	-	92	91	1	1	-	5	0	5	Hic101	اللغة الإسلامية	١٠
4	-	91	91	-	95	95	1	1	-	3	0	3	Har101	اللغة العربية	١١
18.9	2.1	80	96	90	97	85	1.03	1	1	60	54	6	Is15101	اللغة الإسلامية ١	١٧
17.9	-	85	-	85	90	90	1.05	-	1.05	37	0	37	Is15201	اللغة الإسلامية ٢	١٣
11.4	-	85	-	85	85	85	1	-	1	35	0	35	Is15301	اللغة الإسلامية ٣	١٤
10.6	-	100	-	100	91	91	1	-	1	32	0	32	Is15401	اللغة الإسلامية ٤	١٥
مقررات المحاسبة:															
23.1	-	60	-	60	67	67	1.1	-	1	45	0	45	Acct101	مبادئ المحاسبة ١	١
11.4	-	60	-	60	69	69	1.2	-	1.2	38	0	38	Acct102	مبادئ المحاسبة ٢	٢
30.2	10.9	66	70	21	66	91	30.5	1	1	8	4	4	Acc201	مبادئ المحاسبة المالية	٣
11.6	-	60	-	60	72.9	-	72.9	1.01	-	36	0	36	Acct221	محاسبة متوسطة ١	٤
11.7	-	80	-	80	78	-	78	1.08	-	37	0	37	Acct250	محاسبة زكاة	٥
8.2	-	60	0	60	71	0	71	1	0	4	0	4	Acct311	محاسبة نطاقات متعددة	٦
12.3	-	70	-	70	70	-	70	1.22	-	9	0	9	Acct301	محاسبة متوسطة ٢	٧
10.1	-	60	-	60	75	-	75	1	-	9	0	9	Acct302	محاسبة حكومية	٨
9.3	-	72	-	72	85	-	85	1	-	3	0	3	Acct303	محاسبة	٩
10.9	-	62	-	62	79	-	79	1	-	6	0	6	Acct304	محاسبة تكاليف ١	١٠
22.2	-	30	-	30	67.7	-	67.7	1	-	6	0	6	Acct305	محاسبة التكاليف ١	١١
14.7	-	95	-	95	87	-	87	1	-	7	0	7	Acct310	المحاسبة المصرفية	١٢
18.2	-	95	-	95	77	-	77	1.1	-	9	0	9	Acct311	محاسبة نطاقات متعددة	١٣
27.4	-	32	-	32	87	-	87	1.1	-	7	0	7	Acct312	محاسبة مالية متقدمة	١٤
13.3	-	70	-	70	78	-	78	1	-	7	0	7	Acct313	نظم معلومات محاسبية	١٥

الإحصاء المعياري لدرجات الدارسين	متوال درجه الدارسين			وسيط درجه الدارسين			متوسط عدد مرات دراسة المقرر			عدد الدارسين من عينة الدراسة			رمز المقرر	إسم المقرر	مستوى
	إناث	ذكور	جملة	إناث	ذكور	جملة	إناث	ذكور	جملة	إناث	ذكور	جملة			
14.1	-	14.1	60	70	1	1	-	1	9	0	9	Acct314	محاسبة تكاليف ٢	١٦	
12.6	-	12.6	60	71	1.1	1.1	-	1.1	9	0	9	Acct420	محاسبة تولية	١٧	
12.7	-	12.7	46	65	1	1	-	1	3	0	3	Acct421	مراجعة ٢	١٨	
18.5	-	18.5	60	79.4	1	1	-	1	7	0	7	Acct422	محاسبة إدارية	١٩	
11.3	-	11.3	60	65	1	1	-	1	6	0	6	Acct320	مراجعة	٢١	
12.3	-	12.3	60	70	1	1	-	1	14	0	14	Acct411	المحاسبة الإدارية	٢٢	
مقررات الاقتصاد:															
15.8	14.2	16.8	60	60	61	65	60.5	1.15	1.03	1.3	65	30	Eco101	مبادئ الاقتصاد الجزئي	١
10.4	13.4	6.9	60	75	75	87	70.5	1.11	1	1.14	19	14	Eco102	مبادئ الاقتصاد الكلي	٢
22.4	5	12.4	43	85	70	90	47	1	1	1	7	4	Eco211	التقود والبنوك	٣
18.6	-	18.6	60	-	68.5	-	68.5	1.35	-	1.35	40	40	Econ101	مبادئ الاقتصاد الجزئي	٤
11.7	-	11.7	60	-	66.5	-	66.5	1.13	-	1.13	38	38	Econ102	مبادئ الاقتصاد الكلي	٥
8.1	-	8.1	60	-	56	-	56	1.25	-	1.25	4	4	Eco201	المعلمة والتقوع	٦
15.7	-	15.7	80	-	74.5	-	74.5	1.05	-	1.05	38	38	Econ310	إحصائيات التقود والبنوك	٧
15.3	-	15.3	70	-	75	-	75	1.07	-	1.07	41	41	Bus153	لقه المعاملات الإحصائية	٨
مقررات الأساليب الكمية:															
26.5	-	26.5	60	-	65	-	65	1.18	-	1.18	62	62	Math101	مبادئ الرياضيات ١	١
18.2	-	18.2	60	-	70	-	70	1.27	-	1.27	43	43	Econ204	التحليل الكمي	٢
13.2	-	13.2	60	-	75	-	75	1.05	-	1.05	40	40	Econ205	تحليل إحصائي	٣
مقررات التمويل والإستثمار:															
20.6	-	20.6	77	-	77	-	77	1.05	-	1.05	39	39	Fin240	التمويل ١	١
13.4	-	13.4	75	-	75	-	75	1.1	-	1.1	30	30	Fin301	التمويل ٢	٢
17.1	-	17.1	47	-	71	-	71	1	-	1	5	5	Fin302	التمويل الدولي	٣

الإحصاء المعياري	متوال درجة الدارسين			وسيط درجة الدارسين			متوسط عدد مرات دراسة المقرر			عدد الدارسين من عينة الدراسة			رمز المقرر	إسم المقرر	مسئول
	إتات	تكرر	جملة	إتات	تكرر	جملة	إتات	تكرر	جملة	إتات	تكرر	جملة			
19.5	-	19.5	60	60	-	60	1.33	-	1.33	3	0	3	Fin308	الاستثمار	٤
8.9	-	8.9	65	65	-	65	1	-	1	25	0	25	Fin311	أسواق ومؤسسات مالية	٥
8.6	-	8.6	75	75	-	75	1	-	1	8	0	8	Fin413	أنوات القبول والاستثمار الإسلامي	٦
مقررات اللغة الإنجليزية:															
16.3	-	16.3	60	60	-	60	1.3	-	1.3	41	0	41	Bus170	اللغة الإنجليزية في الإدارة والاقتصاد	١
25.5	-	25.5	60	60	-	60	1.11	-	1.11	64	0	64	Eng110	اللغة الإنجليزية ١	٢
31.8	-	31.8	0	0	-	0	1.14	-	1.14	63	0	63	Eng/20	اللغة الإنجليزية ٢	٣
23.3	-	23.3	60	60	-	60	1.04	-	1.04	49	0	49	Eng/30	اللغة الإنجليزية ٣	٤
22.2	-	22.2	75	75	-	75	1.06	-	1.06	47	0	47	Eng/40	اللغة الإنجليزية ٤	٥
24.18	15.3	28.8	65	65	65	0	1.03	1.03	1.41	64	35	29	Eng/171	لغة إنجليزية للأعمال ١	٦
9.1	5.3	6.49	60	60	75	84	1.1	1	1.18	16	5	11	Eng/172	لغة إنجليزية للأعمال ٢	٧
مقررات الحاسب الآلي ونظم المعلومات:															
9	-	9	75	75	-	75	1.03	-	1.03	37	0	37	Bus351	نظم المعلومات الإدارية	١
19.5	-	19.5	80	80	-	80	1.08	-	1.08	63	0	63	Bus1	مبادئ الحاسب الآلي ١	٢
24.9	-	24.9	70	70	-	70	1.15	-	1.15	47	0	47	Bus2	مبادئ الحاسب الآلي ٢	٣
5.8	5.8	-	78	78	-	82.5	1	1	-	4	4	0	Ccp101	حاسب آلي رفيع متروك	٤
15.2	15.9	13.9	60	60	62	62	1.13	1	1.3	63	35	28	Mis101	تخطيط الحاسوب للأعمال	٥
15.2	5.2	21.3	60	60	83	70	1.1	1	1.2	18	6	12	Mis102	مقدمة في تصميم الويب	٦
مقررات الإدارة والتسويق:															
7.6	-	7.6	68	68	-	68	1	-	1	20	0	20	Bus312	الإدارة العامة	١
9.9	-	9.9	65	65	-	65	1	-	1	21	0	21	bus313	تسويق المنتجات المتخصصة	٢
9.09	-	9.09	70	70	-	70	1	-	1	22	0	22	Bus314	إدارة المؤسسات الصغيرة	٣

مستسل	إسم المقرر	رمز المقرر	عدد الدارسين			متوسط عدد مرات دراسة المقرر			وسيط درجة الدارسين			متوال درجة الدارسين			الإحتراف المعياري لدرجات الدارسين			
			ذكور	إناث	جملة	ذكور	إناث	جملة	ذكور	إناث	جملة	ذكور	إناث	جملة	ذكور	إناث		
٤	طرق البحث في الإدارة	Bus316	18	0	18	1	-	1	-	1	74	-	74	85	-	85	13.9	-
٥	الطوك التقني	Bus223	37	0	37	1	-	1	-	1	76	-	76	60	-	60	15.4	-
٦	إدارة الموارد البشرية	Bus302	28	0	28	1	-	1	-	1	76	-	76	60	-	60	10.2	-
٧	مادة حرة ١	Bus307	4	0	4	1	-	1	-	1	81.5	-	81.5	60	-	60	12	-
٨	مادة حرة ٢	Bus308	4	0	4	1	-	1	-	1	74.5	-	74.5	67	-	67	7.7	-
٩	إدارة الإنتاج والعمليات	Bus301	22	0	22	1.1	-	1.1	-	1.1	76	-	76	60	-	60	9.7	-
١٠	الإدارة الاستراتيجية	Bus311	24	0	24	1	-	1	-	1	78	-	78	90	-	90	11.7	-
١١	مبادئ الإدارة	Mgm201	9	4	13	1.1	1	1.1	1.08	1	60	76	62	55	70	55	17	5.4
١٢	أساليب تدريب و تطوير الموارد البشرية	Bus318	20	0	20	1	-	1	-	1	75.5	-	75.5	73	-	73	9.3	-
١٣	دراسة جنوى القسودات	Bus411	30	0	30	1	-	1	-	1	72.6	-	72.6	60	-	60	14.9	-
١٤	إدارة الأعمال الدولية	Bus412	21	0	21	1	-	1	-	1	75	-	75	85	-	85	13.5	-
١٥	تدريب	Bus499	17	0	17	1	-	1	-	1	90	-	90	95	-	95	9.13	-
١٦	مهارات الاتصال	Bus20	61	0	61	1.14	-	1.14	1.14	-	75	-	75	75	-	75	21.06	-
١٧	إعداد التقارير الإدارية	Bus21	52	0	52	1.04	-	1.04	1.04	-	75	-	75	0	-	0	31.3	-
١٨	مبادئ إدارة الأعمال	Bus101	43	0	43	1	-	1	-	1	71	-	71	70	-	70	21.3	-
١٩	مكتريات ومخزون	Bus142	40	0	40	1.1	-	1.1	1.1	-	71.5	-	71.5	60	-	60	14.9	-
مقررات القتيق:																		
٢١	القانون التجاري السعودي	Bi310	40	0	40	1.1	-	1.1	1.1	-	73	-	73	70	-	70	21.9	-

١-٢-١١ المؤشرات التفصيلية لمقررات المحاسبة:

عدد مقررات المحاسبة التي درسها طلاب وطالبات العينة هي ٢١ مقررًا. وقد تفاوتت المؤشرات لكل مقرر، وفيما يلي أستعراض المؤشرات المختلفة لمقررات المحاسبة:

١-١-٢-١١ عدد مرات دراسة المقرر:

يتبين من الجدول رقم ٤ أن مقرري المحاسبة المتوسطة ٢ و مبادئ المحاسبة ٢ هما المقابلان لأكبر متوسط لعدد مرات الدراسة من بين مقررات المحاسبة. مايعني أنهما من أكثر المقررات التي يتعثر في دراستها طلاب عينة الدراسة. يليهما مقررات مبادئ المحاسبة ١ ومحاسبة الزكاة ومحاسبة منشآت متخصصة ومحاسبة مالية متقدمة والمحاسبة الدولية.

١-١-٢-١١ وسيط درجات الدارسين لمقررات المحاسبة:

يتضح من الجدول رقم ٤ أن أكبر وسيط لدرجات الدارسين لمقررات المحاسبة كان لمقررات المحاسبة الضريبية ومحاسبة المالية العامة. بينما كان أقل وسيط لمقررات مراجعة ٢ ومراجعة ١ مبادئ المحاسبة المالية.

١-١-٢-١١ منوال درجات الدارسين لمقررات المحاسبة:

يتبين من الجدول رقم ٤ أن أعلى منوال يقابل مقرري المحاسبة الضريبية ومحاسبة المنشآت المتخصصة يليهما مقرر محاسبة الزكاة، أما المنوال الأقل فيقابل مقررات محاسبة التكاليف ١ والمحاسبة المالية المتقدمة يليهما مقرر مراجعة ٢.

١-١-٢-١١ تشتت درجات الدارسين لمقررات المحاسبة:

يتضح من الجدول رقم ٤ أن الدارسين أكثر تبايناً في مقرري مبادئ المحاسبة المالية و المحاسبة المالية المتقدمة يليهما مقررات مبادئ المحاسبة ١ ومحاسبة التكاليف ١ و المحاسبة الإدارية. ويتبين أن الدارسين أكثر تجانساً في مقرر محاسبة المنشآت المتخصصة.

١-٢-١١ المؤشرات التفصيلية لمقررات الاقتصاد:

١-٢-٢-١١ عدد مرات دراسة المقرر:

يتبين من الجدول رقم ٤ أن أعلى متوسط لعدد مرات دراسة مقرر يقابل مقرر مبادئ الاقتصاد الجزئي ECON101 يليه مقرر العولمة والتنوع ثم مقرر مبادئ الاقتصاد الجزئي ECO101، ويتضح أيضاً أن أدنى متوسط يقابل مقرر النقود والبنوك. مايعني أن الدارسين يعانون صعوبة أكبر في مقررات الاقتصاد الجزئي والعولمة والتنوع والاقتصاد الكلي.

١-٢-٢-١١ وسيط درجات الدارسين لمقررات الاقتصاد:

يتضح من الجدول رقم ٤ أن أعلى وسيط لدرجات الدارسين يقابل مقرر مبادئ الاقتصاد الكلي ECO102 يليه مقرر اقتصاديات النقود والبنوك ثم مقرر فقه المعاملات الإسلامية. بينما أقل وسيط لدرجات الدارسين يقابل مقرر العولمة والتنوع يليه مقرر الاقتصاد الجزئي ECO101

١١-٢-٣ منوال درجات الدارسين لمقررات الاقتصاد:

يتبين من الجدول رقم ٤ أن أكبر منوال لدرجات الدارسين يقابل مقرر اقتصاديات النقود والبنوك ECON310 يليه مقرر فقه المعاملات الإسلامية. وأن أدنى منوال لدرجات الدارسين يقابل مقرر النقود والبنوك ECO211

١١-٢-٤ تشتت درجات الدارسين لمقررات الاقتصاد:

يتضح من الجدول رقم ٤ أن درجات الدارسين في مقرر النقود والبنوك ECO211 هي الأكثر تشتتاً يليه مقرر مبادئ الاقتصاد الجزئي ECON101، أما أقل تشتت لدرجات الدارسين فيقابل مقرر العولمة والتنوع يليه مقرر مبادئ الاقتصاد الكلي ECO102

١١-٢-٣ المؤشرات التفصيلية لمقررات الأساليب الكمية:

١١-٢-٣-١ عدد مرات دراسة المقرر:

يتضح من الجدول رقم ٤ أن مقرر التحليل الكمي هو الأصعب بالنسبة للدارسين حيث يقابله أعلى متوسط لعدد مرات دراسة المقرر.

١١-٢-٣-٢ وسيط درجات الدارسين لمقررات الأساليب الكمية:

يتضح من الجدول رقم ٤ أن مقرر التحليل الإحصائي يقابل أعلى وسيط لدرجات الدارسين وأن الوسيط الأصغر يقابل مقرر مبادئ الرياضيات ١

١١-٢-٣-٣ منوال درجات الدارسين لمقررات الأساليب الكمية:

يتبين من الجدول رقم ٤ أنه لا توجد فروق بين مقررات الأساليب الكمية من حيث المنوال.

١١-٢-٣-٤ تشتت درجات الدارسين لمقررات الأساليب الكمية:

يتبين من الجدول رقم ٤ أن درجات مقرر مبادئ الرياضيات ١ تقابل أعلى انحراف معياري بينما الدارسين أكثر ما يكونون تجانساً في مقرر التحليل الإحصائي.

١١-٢-٤ المؤشرات التفصيلية لمقررات التمويل والاستثمار:

١١-٢-٤-١ عدد مرات دراسة المقرر:

يتبين من الجدول رقم ٤ أن أعلى متوسط لعدد مرات دراسة مقرر يقابل مقرر الاستثمار يليه مقرر التمويل ٢ أي أن هذين المقررين هما الأكثر صعوبة بالنسبة للدارسين.

١١-٢-٤-٢ وسيط درجات الدارسين لمقررات التمويل والاستثمار:

يتبين من الجدول رقم ٤ أن أعلى وسيط يقابل درجات مقرر التمويل ١ يليه درجات مقرر التمويل ٢ ومقرر أدوات التمويل والاستثمار الإسلامي. أما أقل وسيط فيقابل مقرر الاستثمار.

١١-٢-٤-٣ منوال درجات الدارسين لمقررات التمويل والاستثمار:

يتبين من الجدول رقم ٤ أن أكبر منوال يقابل درجات مقرر التمويل ١ يليه مقرر التمويل ٢ ومقرر أدوات التمويل والاستثمار الإسلامي، أما أقل منوال فيقابل درجات مقرر التمويل الدولي.

١١-٢-٤-٤ تشنت درجات الدارسين لمقررات التمويل والاستثمار:

يتبين من الجدول رقم ٤ أن أكثر المقررات تفاوتاً في مستوى الدارسين هو مقرر التمويل ١ يليه مقرر الاستثمار ، أما أكثر المقررات من حيث درجة التجانس بين الدارسين فهو مقرر أدوات التمويل والاستثمار الإسلامي يليه مقرر الأسواق والمؤسسات المالية.

١١-٢-٥-٥ المؤشرات التفصيلية لمقررات اللغة الإنجليزية:

١١-٢-٥-١ عدد مرات دراسة المقرر:

يتبين من الجدول رقم ٤ أن المقرر الأكثر صعوبة بالنسبة للدارسين هو مقرر اللغة الإنجليزية في الإدارة والاقتصاد يليه مقرر اللغة الإنجليزية للأعمال ١ أما المقرر الأقل صعوبة فهو مقرر اللغة الإنجليزية ٣٠

١١-٢-٥-٢ وسيط درجات الدارسين لمقررات اللغة الإنجليزية:

يوضح الجدول رقم ٤ أن أعلى وسيط درجات يقابل مقرر اللغة الإنجليزية ٤ ، أما أقل وسيط فيقابل مقرر اللغة الإنجليزية للأعمال ١

١١-٢-٥-٣ منوال درجات الدارسين لمقررات اللغة الإنجليزية:

يتبين من الجدول رقم ٤ أن منوال الدارسين لمقرر اللغة الإنجليزية ٢٠ هو الصفر أما أعلى منوال فيقابل مقرر اللغة الإنجليزية ٤

١١-٢-٥-٤ تشنت درجات الدارسين لمقررات اللغة الإنجليزية:

يتبين من الجدول رقم ٤ أن مقرر اللغة الإنجليزية ٢٠ يقابل أكبر انحراف معياري أما مقرر اللغة الإنجليزية في الإدارة والاقتصاد فيقابل أقل انحراف معياري. بمعنى أن الدارسين أكثر تفاوتاً من حيث مستواهم في مقرر اللغة الإنجليزية ٢٠ بينما هم أكثر تجانساً من حيث مستواهم في مقرر اللغة الإنجليزية في الإدارة والاقتصاد.

١١-٢-٦-٦ المؤشرات التفصيلية لمقررات الحاسب الآلي ونظم المعلومات:

١١-٢-٦-١ عدد مرات دراسة المقرر:

يتبين من الجدول رقم ٤ أن أكثر مقررات الحاسب الآلي صعوبة بالنسبة للدارسين هو مقرر مبادئ الحاسب الآلي ٢ يليه مقرر تطبيقات الحاسوب للأعمال. أما المقرر الأقل صعوبة فهو مقرر الحاسب الآلي وتقنية المعلومات حيث يقابل أقل متوسط لعدد مرات دراسة المقرر.

١١-٢-٦-٢ وسيط درجات الدارسين لمقررات الحاسب الآلي ونظم المعلومات:

يتضح من الجدول رقم ٤ أن أعلى وسيط يقابل درجات مقرر الحاسب الآلي وتقنية المعلومات. أما أقل وسيط فيقابل مقرر مقدمة في تصميم الويب.

١١-٢-٦-٣ منوال درجات الدارسين لمقررات الحاسب الآلي ونظم المعلومات:

يتبين من الجدول رقم ٤ أن أكبر منوال يقابل مقرر مبادئ الحاسب الآلي ١ وأقل منوال يقابل مقرري تطبيقات الحاسوب للأعمال ومقدمة في تصميم الويب.

١١-٢-٦-٤ تشتت درجات الدارسين لمقررات الحاسب الآلي ونظم المعلومات:

يتبين من الجدول رقم ٤ أن الدارسين أكثر اختلافاً في مقرر مبادئ الحاسب الآلي ٢ وأكثر تجانساً في مقرر الحاسب الآلي وتقنية المعلومات.

١١-٢-٧ المؤشرات التفصيلية لمقررات الإدارة والتسويق:

١١-٢-٧-١ عدد مرات دراسة المقرر:

يتبين من الجدول رقم ٤ أن المقررات الأكثر صعوبة بالنسبة للطلاب هي مقررات مهارات الاتصال ثم المشتريات والمخازن ثم إدارة الإنتاج والعمليات ثم مبادئ الإدارة ثم مقرر إعداد التقارير الإدارية.

١١-٢-٧-٢ وسيط درجات الدارسين لمقررات الإدارة والتسويق:

يتبين من الجدول رقم ٤ أن المقررات المقابلة لأعلى وسيط لدرجات الدارسين هي على التوالي: إدارة المنشآت المتخصصة ، مادة حرة ١ ، الإدارة الاستراتيجية. أما مقرر مبادئ الإدارة فيقابل أقل وسيط.

١١-٢-٧-٣ منوال درجات الدارسين لمقررات الإدارة والتسويق:

يتضح من الجدول رقم ٤ أن أكبر منوال لدرجات الدارسين يقابل مقررات: الإدارة الاستراتيجية ، طرق البحث في الإدارة ، إدارة الأعمال الدولية. أما أقل منوال فيقابل مقرر إعداد التقارير الإدارية.

١١-٢-٧-٤ تشتت درجات الدارسين لمقررات الإدارة والتسويق:

يتبين من الجدول رقم ٤ أن درجات الدارسين أكثر ماتكون تشتتاً في مقرر إعداد التقارير الإدارية يليه مقرراً مبادئ إدارة الأعمال ومهارات الاتصال. بينما تعتبر درجات الدارسين أقل ماتكون تشتتاً في مقرري الإدارة العامة ومادة حرة ٢.

١٢- نتائج الدراسة:

يستخلص من البحث النتائج التالية:

أولاً: فيما يتعلق بالمؤشرات العامة:

أ- باعتبار متوسط عدد مرات دراسة المقررات مقياساً لدرجة صعوبة المقرر وللزمن اللازم للتخرج فإن الدراسة أسفرت عن ترتيب مجموعات المقررات بحسب درجة صعوبتها على النحو التالي:

- ١- مقررات الأساليب الكمية.
- ٢- مقررات اللغة الإنجليزية.
- ٣- مقررات الاقتصاد.
- ٤- مقررات التمويل والاستثمار.
- ٥- مقررات الحاسب الآلي ونظم المعلومات.
- ٦- مقررات المحاسبة.
- ٧- مقررات الإدارة والتسويق.
- ٨- مقررات عامة.

ب- يلاحظ بخصوص النقطة رقم (أ) أن الطالبات يتميزن بصفة عامة عن الطلاب في هذا المؤشر حيث أتت قيمة المؤشر للطالبات منخفضة عن نظيرتها للطلاب. مايعني أن متوسط المدة اللازمة للتخرج للطالبات أقل من نظيرتها للطلاب، وأن الطالبات يعانين من درجة صعوبة أقل من الطلاب.

ج- بعمل مقارنة بين الطلاب والطالبات يتبين أن الطالبات يتميزن عن الطلاب بارتفاع كل من المنوال ووسيط الدرجة لكل المقررات الدراسية.

د- يتضح من الدراسة أن أعلى درجات التجانس بين الدارسين كانت في مجموعة المقررات العامة، وأعلى درجة من الاختلاف كانت لمجموعة مقررات السنة التحضيرية تليها مجموعة مقررات اللغة الإنجليزية ثم مجموعة مقررات الأساليب الكمية. مايعني وجود تفاوت واضح بين مستويات الدارسين في مقررات الأساليب الكمية واللغة الإنجليزية. أما على مستوى الطلاب والطالبات فقد تبين أن الطالبات أكثر تجانساً من الطلاب لكل مجموعات المقررات الدراسية، حيث لوحظ انخفاض قيم الانحراف المعياري للطالبات بشكل عام عن نظيراتها للطلاب.

ثانياً: فيما يتعلق بالمؤشرات التفصيلية:

أ- مقررات المحاسبة:

يتضح من الدراسة أن مقرري المحاسبة المتوسطة ٢ و مبادئ المحاسبة ٢ هما أكثر المقررات صعوبة وتعشراً بالنسبة للدارسين بعينة الدراسة. يليهما مقررات مبادئ المحاسبة ١ ومحاسبة الزكاة ومحاسبة منشآت متخصصة ومحاسبة مالية متقدمة والمحاسبة الدولية.

كما أن الدارسين أكثر تبايناً في مقرري مبادئ المحاسبة المالية و المحاسبة المالية المتقدمة يليهما مقررات مبادئ المحاسبة ١ ومحاسبة التكاليف ١ و المحاسبة الإدارية. ويتبين أن الدارسين أكثر تجانساً في مقرر محاسبة المنشآت المتخصصة.

ب- مقررات الاقتصاد:

أوضحت الدراسة أن أعلى متوسط لعدد مرات دراسة مقرر يقابل مقرر مبادئ الاقتصاد الجزئي ECON101 يليه مقرر العولمة والتنوع ثم مقرر مبادئ الاقتصاد الجزئي ECO101، ويتضح أيضاً أن أدنى متوسط يقابل مقرر النقود والبنوك. مايعني أن الدارسين يعانون صعوبة أكبر في مقررات الاقتصاد الجزئي والعولمة والتنوع والاقتصاد الكلي.

كما يتضح أن درجات الدارسين في مقرر النقود والبنوك ECO211 هي الأكثر تشتتاً يليه مقرر مبادئ الاقتصاد الجزئي ECON101، أما أقل تشتتاً لدرجات الدارسين فيقابل مقرر العولمة والتنوع يليه مقرر مبادئ الاقتصاد الكلي ECO102

ج- مقررات التحليل الكمي:

يتضح من الدراسة أن مقرر التحليل الكمي هو الأصعب بالنسبة للدارسين حيث يقابله أعلى متوسط لعدد مرات دراسة مقرر، وأن درجات مقرر مبادئ الرياضيات تقابل أعلى انحراف معياري بينما الدارسين أكثر ما يكونون تجانساً في مقرر التحليل الإحصائي.

د- مقررات التمويل والاستثمار:

يتبين من الدراسة أن أعلى متوسط لعدد مرات دراسة مقرر يقابل مقرر الاستثمار يليه مقرر التمويل ٢ أي أن هذين المقررين هما الأكثر صعوبة بالنسبة للدارسين. كما يتبين أيضاً أن أكثر المقررات اختلافاً

في مستوى الدارسين هو مقرر التمويل ١ يليه مقرر الاستثمار ، أما أكثر المقررات من حيث درجة التجانس بين الدارسين فهو مقرر أدوات التمويل والاستثمار الإسلامي يليه مقرر الأسواق والمؤسسات المالية.

هـ - مقررات اللغة الإنجليزية:

يتبين من الدراسة أن المقرر الأكثر صعوبة بالنسبة للدارسين هو مقرر اللغة الإنجليزية في الإدارة والاقتصاد يليه مقرر اللغة الإنجليزية للأعمال ١ ، كما يتبين أن مقرر اللغة الإنجليزية ٢٠ يقابل أكبر انحراف معياري أما مقرر اللغة الإنجليزية في الإدارة والاقتصاد فيقابل أقل انحراف معياري. بمعنى أن الدارسين أكثر تفاوتاً من حيث مستواهم في مقرر اللغة الإنجليزية ٢٠ بينما هم أكثر تجانساً من حيث مستواهم في مقرر اللغة الإنجليزية في الإدارة والاقتصاد.

و- مقررات الحاسب الآلي ونظم المعلومات:

يتبين من الدراسة أن أكثر مقررات الحاسب الآلي صعوبة بالنسبة للدارسين هو مقرر مبادئ الحاسب الآلي ٢ يليه مقرر تطبيقات الحاسوب للأعمال. أما المقرر الأقل صعوبة فهو مقرر الحاسب الآلي وتقنية المعلومات حيث يقابل أقل متوسط لعدد مرات دراسة المقرر. كما أن الدارسين أكثر اختلافاً في مقرر مبادئ الحاسب الآلي ٢ وأكثر تجانساً في مقرر الحاسب الآلي وتقنية المعلومات.

ز- مقررات الإدارة والتسويق:

يتضح من الدراسة أن المقررات الأكثر صعوبة بالنسبة لطلاب هي مقررات مهارات الاتصال ثم المشتريات والمخازن ثم إدارة الإنتاج والعمليات ثم مبادئ الإدارة ثم مقرر إعداد التقارير الإدارية. وأن درجات الدارسين أكثر ماتكون تشتتاً في مقرر إعداد التقارير الإدارية يليه مقرر مبادئ إدارة الأعمال ومهارات الاتصال. بينما تعتبر درجات الدارسين أقل ماتكون تشتتاً في مقرر الإدارة العامة.

١٣- التوصيات:

باستعراض نتائج البحث يمكن الوصول إلى التوصيات الآتية:

- أ- الحاجة لوضع برامج وخطط لمعالجة ظاهرة ضعف الدارسين في بعض المقررات ومنها الأساليب الكمية واللغة الإنجليزية بشكل خاص. وذلك بابتكار طرق وأساليب تدريسية تلائم طبيعة الدارسين، وقد يكون مفيداً زيادة ساعات الاتصال مع الدارسين لهذه المقررات وذلك بزيادة عدد الساعات المعتمدة لكل مقرر أو تخصيص أوقات لمزيد من تدريب الدارسين على إجابة المقرر واستيعابه.
- ب- وبدراسة مدى تجانس الدارسين يمكن الوقوف على الطرق التدريسية الملائمة لكل مقرر بحيث يؤخذ في الاعتبار اختلاف مستويات الدارسين فيمكن تقسيمهم إلى مجموعات متجانسة وفقاً لاختبار يقيس مدى التجانس، بحيث يتم التعامل مع كل مجموعة بحسب مستواها الدراسي والتحصيلي وتوضع برامج مختلفة تتلاءم مع طبيعة المجموعات المختلفة. ويمكن كذلك مراعاة عدم التجانس في داخل المجموعات الدراسية بحيث توضع خطة تدريسية تهتم برفع مستوى الطلاب الذين يعانون مشاكل تدريسية وتحصيلية، وفي الوقت نفسه يتم الحفاظ على مستوى الدارسين المتميزين.
- ج- التقييم المستمر للعملية التعليمية للوقوف على أوجه القصور وتصويبها بما يتماشى مع مفهوم الجودة.

١٤- أبحاث مقترحة:

فيما يلي مجموعة من الأبحاث المقترحة ذات العلاقة بموضوع البحث الحالي:

- ١- تقدير تكلفة الخريج بكلية إدارة الأعمال بجامعة طيبة.
- ٢- تقدير زمن التخرج بكلية إدارة الأعمال بجامعة طيبة.
- ٣- دراسة التسرب من التعليم الجامعي بالتطبيق على كلية إدارة الأعمال.
- ٤- إبتكار برامج تدريسية مختلفة وتطبيقها ثم تقييمها.
- ٥- دراسة مقارنة للخطتين التدريستين القديمة والمطورة بكلية إدارة الأعمال بجامعة طيبة.

١٥- المراجع:

١. العبد القادر، علي عبدالعزيز (١٩٩٣): عوامل الإهدار في التعليم الجامعي في المملكة العربية السعودية. مجلة اتحاد الجامعات العربية- الأردن، ع ٢٨، ص ص ٤٢-٩٤.
٢. المدهري، عبدالله فرحان (١٩٩٨): التعليم العالي والمجتمع التحديات والتطلعات. وقائع اللقاء الثالث بين ممثلي الجامعات ورؤساء الغرف التجارية والصناعية في دول الخليج العربية - السعودية، ص ص ١٥-١٠.
٣. المدهري، عبدالله بن فرحان (١٩٩٩): التعليم الجامعي في المملكة العربية السعودية: نظرة إحصائية عن الماضي وتنبؤ بالمستقبل. المجلة العلمية لجامعة الملك فيصل - العلوم الإنسانية والإدارية، عدد خاص، ص ص ١١٠-١٣٠.
٤. توفيق، نيفين محمد (٢٠١٠): دراسة لمدى تنفيذ الممارسات التي تحقق معايير الفاعلية التعليمية لضمان جودة تعليم تنظيم المجتمع بكلية الخدمة الاجتماعية جامعة حلوان. مجلة دراسات في الخدمة الاجتماعية والعلوم الإنسانية - مصر، ع ٢٨، ج ٢، ص ص ٧٠٠-٧٤١.
٥. حسين- أبو بكر أحمد (١٩٧٢): دراسة إحصائية عن تأثير بعض العوامل الشخصية والاجتماعية في مستوى تحصيل الطلاب. المجلة العلمية للاقتصاد والتجارة- مصر، ص ص ١٠٥-١٢١.
٦. سورطي، يزيد عيسى (٢٠٠٠): أثر بعض المتغيرات على أسباب تغيير التخصص في الجامعة الهاشمية. مؤتة للبحوث والدراسات، المجلد الخامس عشر، العدد السابع، ص ص ٢٥٥-٢٧٦.
٧. عاشور، سمير كامل- سالم، سامية أبو الفتوح (١٩٩٣): مقدمة لنظرية العينات - معهد الإحصاء- جامعة القاهرة.
٨. عاشور، سمير كامل- سالم، سامية أبو الفتوح (٢٠٠٣): العرض والتحليل الإحصائي باستخدام SPSSWIN الجزء الأول: المدخل والأساسيات- معهد الإحصاء- جامعة القاهرة.
٩. عبدالله، سلطان محمد عبدالحمد (٢٠٠٨): دراسة إحصائية عن بعض الخصائص الاجتماعية الحاساسة بين طلاب بعض الجامعات المصرية. المجلة المصرية للدراسات التجارية. مصر، مج ٣٢، ع ١، ص ص ٣٠٧-٣٢٩.
١٠. عبوده، صالح محمد (٢٠١٠): اتجاهات أعضاء هيئة التدريس والطلاب تجاه جودة التعليم العالي بلبيبا. المؤتمر العربي الثالث- الجامعات العربية: التحديات والآفاق - المنظمة العربية للتنمية الإدارية- مصر، ص ص ٢١١-٢٢٦.

ثانياً: المراجع الأجنبية:

1. Cochran, W.G. (1972): Sampling Techniques, 2nd ed., New Delhi, Wiley Eastern Private Limited.
2. Haeussler, E.F., Paul, R.S. and Wood R.J. (2009), Introductory Mathematical Analysis for Business, Economics, and Life and Social Sciences, 13th edition, Person Prentice Hall: NJ.

3. Kish, L. (1967): Survey Sampling. New York. John Wiley.
4. Libert, R. A. (2010): Breaking out of Box: A Grounded Theory Study of Urban High School Students. Dissertation Publishing. UMI 3397540.
5. Scheaffer, R. L. and Mendenhall, W. and Ott, L. (1990): Elementary Survey Sampling. PWS-KENT publishing company. Boston.
6. Yamane, T. (1967): Elementary Sampling Theory. Prentice Hall, Inc. English Cliffs, N. J.